

GE 103, GE 105

 **VIKING**[®]

RO Instrucțiuni de utilizare



F

INT 1

www.viking-garden.com

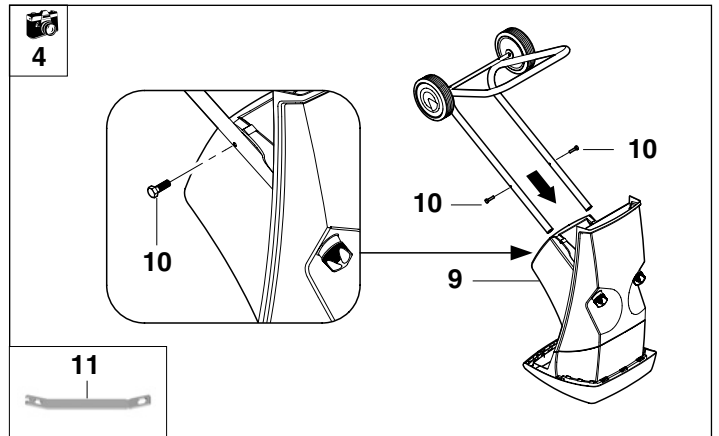
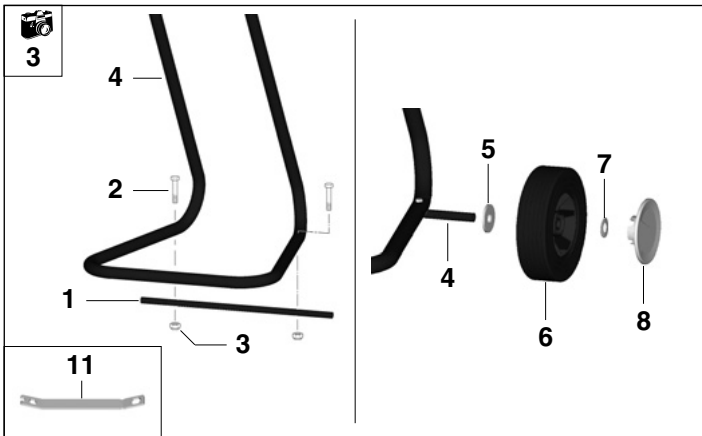
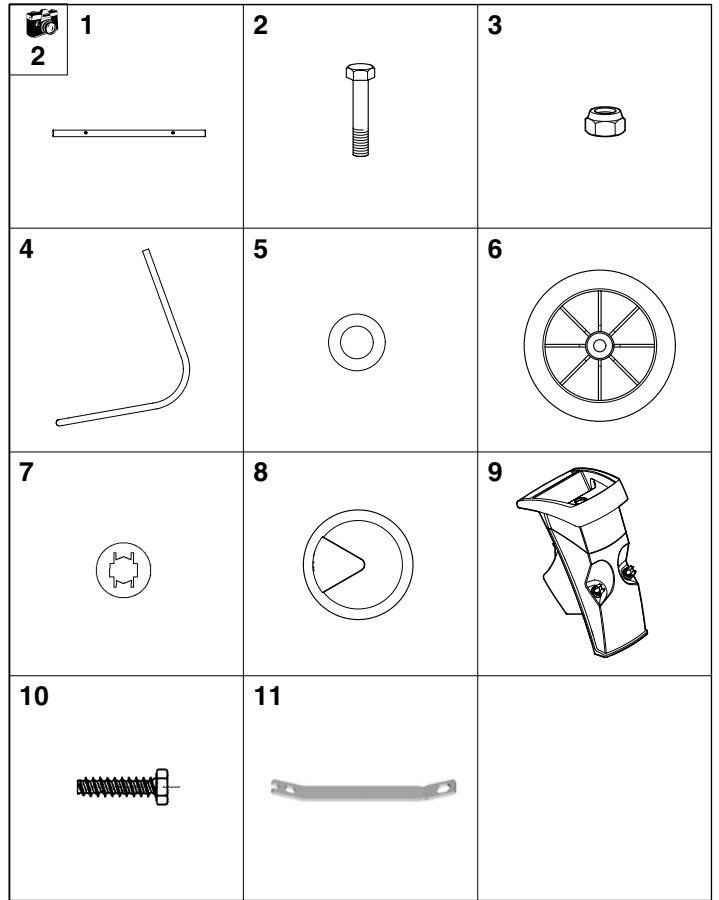
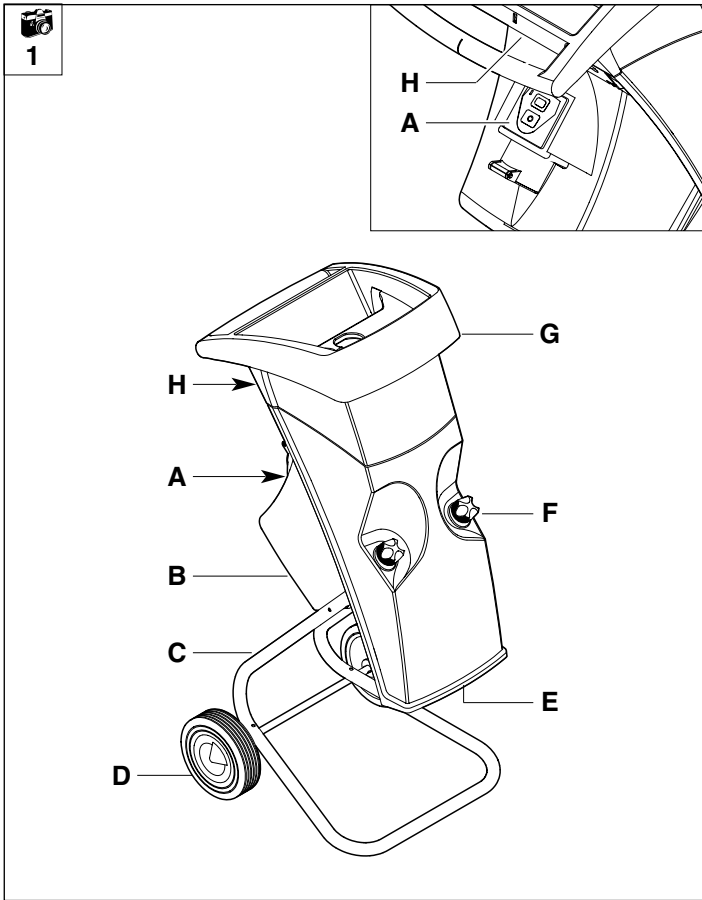


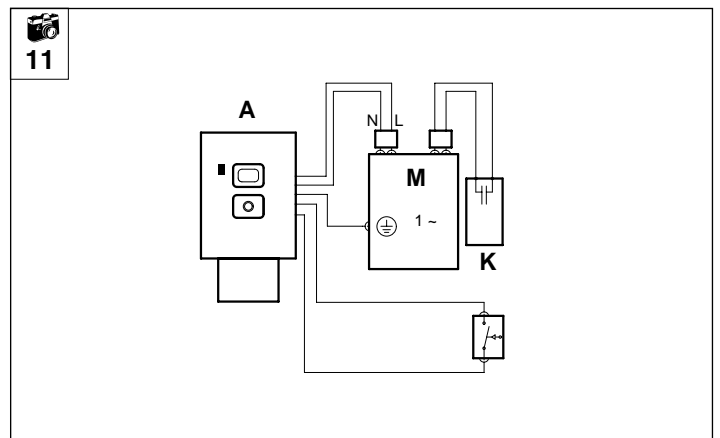
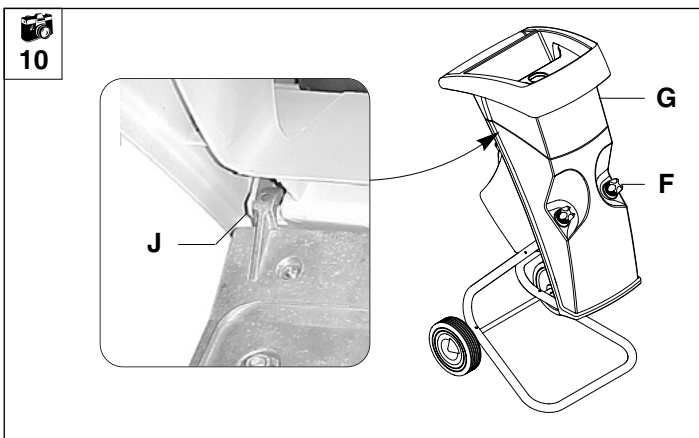
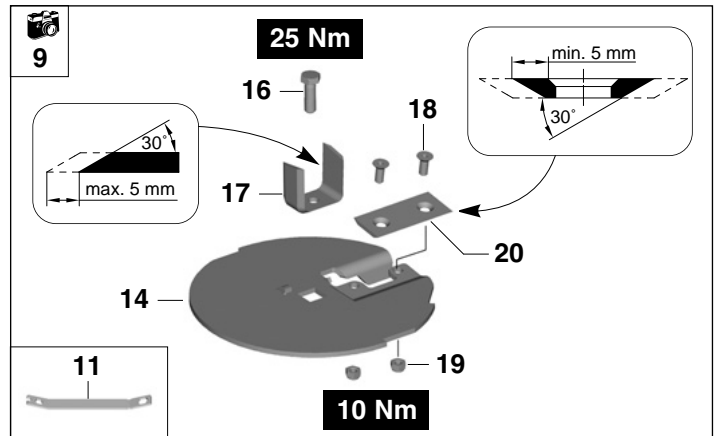
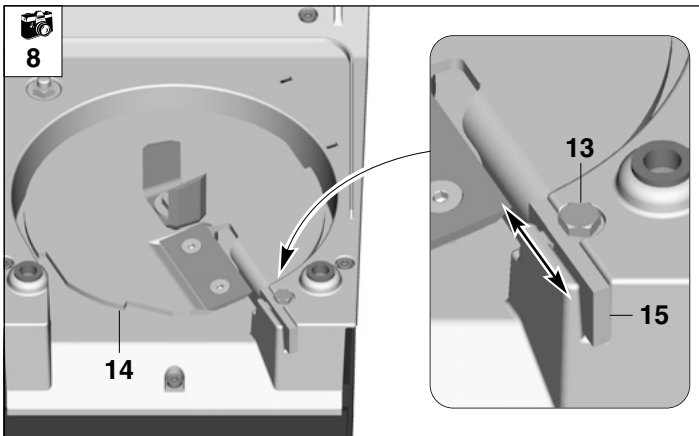
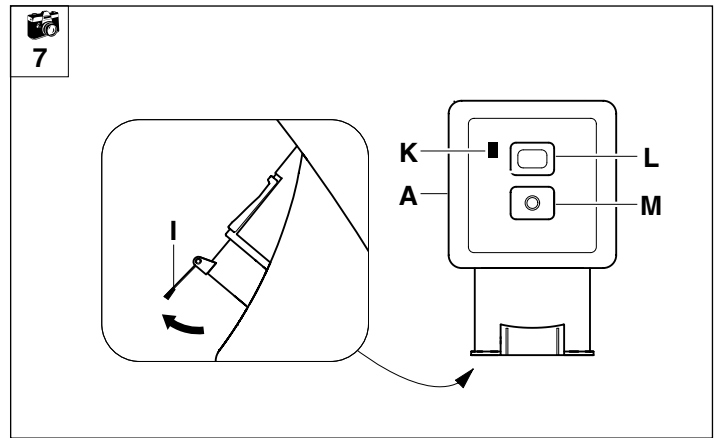
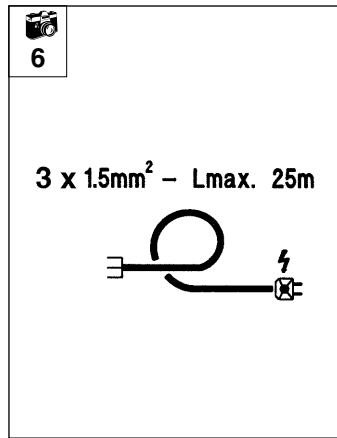
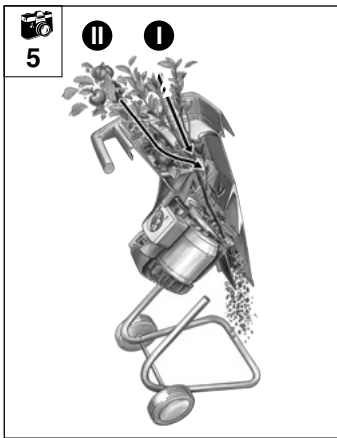


0478 202 9921 F.16. Eco. Tipärit în Germania



© 2001 - 2006 VIKING GmbH, A - 6336 Langkampfen / Kufstein





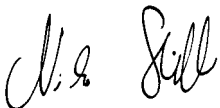
**Stimată clientă, stimat
client,**

Vă mulțumim pentru că v-ați
decis pentru un produs de
calitate al firmei VIKING.

Acest produs a fost realizat pe
baza celor mai moderne
tehnologii de fabricație și a
unor măsuri moderne de
asigurare a calității, deoarece
scopul nostru este atins numai
dacă sunteți mulțumiți cu
aparatul Dvs.

Dacă aveți întrebări referitoare
la acest aparat, vă rugăm să
vă adresați distribuitorului Dvs.
sau direct societății noastre de
distribuție.

**Vă dorește să utilizați cu
plăcere aparatul Dvs. VIKING**



Nikolas Stihl

Conducerea executivă

Firma VIKING lucrează
permanent la dezvoltarea
gamei sale de produse; de
aceea ne rezervăm dreptul de
a efectua modificări ale
produsului sub aspectul
formeii, al tehnologiei sau al
dotărilor.


În consecință, nu se pot
solicita daune sau alte
pretenții pe baza datelor și
figurilor din această broșură.

Cuprins

Despre aceste instrucțiuni de folosire	02	Întreținerea	07
Descrierea aparatului	02	Curățarea aparatului	07
Pentru siguranța dumneavoastră	02	Reasucțiirea cuțitelor tocătorului	08
Îmbrăcămintea și echipamentul de lucru	03	Demontarea pâlniei	08
Reguli la tocarea materialelor din grădină	03	Fixarea discului de tăiere	08
Întreținerea și repararea	04	Demontarea setului de cuțite	08
Avertizare - Pericole reprezentate de curentul electric	04	Montarea setului de cuțite	09
Descrierea simbolurilor	05	Montarea pâlniei	09
Pachetul	05	Conservarea (pauza de iarnă)	09
Pregătirea aparatului pentru lucru	05	Declarația de conformitate UE a producătorului	09
Cutia de scule	05	Reducerea la minim a uzurii și evitarea deteriorărilor	10
Axa roților - Montarea roților	05	Protecția mediului ambiant	10
Montarea suportului roților pe aparat	05	Schema electrică	10
Instrucțiuni de lucru	05	Specificații tehnice	11
Ce se poate prelucra	05	Identificarea cauzelor defecțiunilor	12
Ce nu se poate introduce în tocător	06		
Indicații privind oprirea motorului	06		
Încărcarea corectă a motorului	06		
Cum se procedează când tocătorul se blochează	06		
Tehnici de lucru	06		
Sisteme de siguranță	06		
Sistemul de blocare a repornirii accidentale	06		
Oprirea motorului	06		
Frâna motorului	06		
Punerea în funcțiune a aparatului	07		
Racordarea electrică a aparatului	07		
Conectarea cablului de alimentare	07		
Pornirea aparatului	07		
Oprirea aparatului	07		

Despre aceste instrucțiuni de utilizare

Ideograme

 Acest simbol folosește la realizarea unei legături între imaginile de pe paginile cu figuri cu pasajul de text aferent din instrucțiunile de utilizare.

Figurile le găsiți chiar la începutul instrucțiunilor de utilizare

Marcarea pasajelor de text

Fazele descrise pentru operații pot avea marcaje diferite.

Operație **fără referire** directă la o figură.

Exemplu:

- Pentru a evita vibrațiile datorate dezechilibrării, cuțitele se vor ascuți uniform.

Fază de operație **cu legătură** directă cu figura corespunzătoare, care se găsește pe paginile cu figuri (de la începutul instrucțiunilor de utilizare) și cu trimitere corespunzătoare la numărul poziției din figură.

Exemplu:


- 1= Se slăbește șurubul
- 2= Maneta ...


Enumerări cu caracter general, pentru care nu există figuri.

Exemplu:

- utilizarea produsului la manifestări sportive sau concursuri

Pe lângă descrierea fazelor diverselor operații, în prezentele instrucțiuni de utilizare pot fi cuprinse și fragmente de text cu semnificație suplimentară. Pentru a le evidenția suplimentar în instrucțiunile de utilizare, aceste pasaje sunt notate cu unul dintre simbolurile descrise în continuare:

 Avertizare privind pericolul de accidentare sau rănire a persoanelor precum și privind pericolul unor pagube materiale grave.

 Informații pentru o utilizare optimă a aparatului și pentru evitarea unor manevre greșite, care pot conduce la deteriorări ale aparatului sau a anumitor componente.

Descrierea aparatului



1

- A Întrerupător de pornire/oprire cu conector de rețea
- B Utilaj
- C Suport roată
- D Roți
- E Evacuare
- F Șurub de închidere
- G Pâlnie
- H Cutie de scule

Pentru siguranța dumneavoastră



Atenție!
Când lucrați cu tocătorul de grădină va trebui să aveți neapărat în vedere următoarele indicații referitoare la pericole.



Înainte de prima punere în funcțiune, se vor citi complet și cu atenție instrucțiunile de utilizare și se vor păstra într-un loc sigur, pentru o consultare ulterioară. Familiarizați-vă cu elementele de reglaj și cu utilizarea aparatului.

Tocătoarele de grădină VIKING sunt concepute pentru utilizare privată și sunt adecvate pentru mărunțirea crengilor și a resturilor de plante.

Tocătorul de grădină nu trebuie utilizat pentru alte materiale sau lucrări ce nu sunt prezentate în aceste instrucțiuni de utilizare.

Trebuie utilizate numai echipamentele livrate de VIKING sau aprobate în mod expres de această firmă pentru montare pe acest aparat.

Pericol ridicat de accidentare! De asemenea, nu trebuie efectuate modificări asupra aparatului deoarece acestea pot produce un pericol ridicat de accidentare.

- Înainte de prima utilizare a unui aparat nou, trebuie efectuat un instructaj de către vânzător sau altă persoană specializată.
- În zona lucrărilor, operatorul care lucrează cu tocătorul este răspunzător față de terți. Nu tocați niciodată materiale dacă în apropiere sunt persoane, în special copii, sau animale.
- Tinerii sub 16 ani nu au voie să lucreze cu tocătorul de grădină.

- După consumul de alcool, de medicamente care diminuează capacitatea de reacție sau după consumul de droguri, nu este permis lucrul cu acest aparat.
- Tocătorul de grădină poate fi transmis (împrumutat) numai unor persoane care sunt familiarizate pricipal cu acest aparat și cu utilizarea lui. Împreună cu aparatul se vor transmite și instrucțiunile sale de utilizare.
- Vă rugăm să respectați reglementările referitoare la orele de utilizare a aparatelor de grădină acționate cu motor.

Îmbrăcămintea și echipamentul de lucru

- La lucrul cu tocătorul de grădină trebuie purtată îmbrăcămintea adecvată.



Echipamentul de lucru trebuie să cuprindă îmbrăcămintea



strânsă pe corp (nu se vor purta halate), mănuși strânse pe mână și încălțăminte rezistentă.



De asemenea, în timpul lucrului se vor purta ochelari de protecție și antifoane.

Reguli de lucru la tocarea

- Înainte de fiecare pornire, se va verifica dacă aparatul este închis conform instrucțiunilor.
- Înainte de fiecare pornire se va verifica îndeplinirea următoarelor condiții:
 - Racordul electric se face numai la o priză instalată conform reglementărilor.
 - Izolația cablului de alimentare și a prelungitorului, ștecherul și cuplorul de pe cablu trebuie să fie în stare corespunzătoare.
 - Carcasa motorului nu trebuie să fie deteriorată. **Pericol de moarte prin electrocutare!**
- Aparatul trebuie să se afle într-o stare ce prezintă siguranță în funcționare - a se vedea capitolul corespunzător din instrucțiunile de utilizare.
- Aparatul trebuie instalat într-o poziție sigură, pe un teren plan și rezistent.
- Nu se va lucra pe asfalt sau pe pietriș, deoarece materialul tocat aruncat poate răni.
- Se va lucra numai în condiții bune de iluminare.
- Plasați-vă într-o poziție sigură și lucrați liniștit și cu precauție. Luați măsuri pentru a exclude posibilitatea periclitării altor persoane.
- Suprafața pe care stă operatorul nu trebuie să se afle la un nivel mai ridicat decât cea pe care se află aparatul.
- La pornirea motorului, dar și în timpul lucrului, nu trebuie să stați în fața orificiului de evacuare. În tocător nu trebuie să se afle material pentru tocat. Materialul de tocat ar putea fi aruncat în afară și ar putea produce accidente.
- În timpul funcționării aparatului, nu stați cu fața sau cu alte părți ale corpului deasupra pâlniei de alimentare sau în fața deschiderii de evacuare, nu introduceți mâinile, alte părți ale corpului sau părți de îmbrăcăminte în pâlnia de alimentare sau în canalul de evacuare și nici nu le apropiați de părțile în mișcare ale aparatului. Există un pericol major de accidentare pentru ochi, față și degete.
- Se vor verifica periodic sculele pentru mărunțire în ceea ce privește poziția sigură și eventualele deteriorări. Asigurați-vă că toate șuruburile sunt întotdeauna bine strânse.
- Pentru alimentare cu material, utilizatorul trebuie să stea în partea din spate a aparatului (= partea cu întrerupătorul de pornire și oprire) = poziția de lucru.

- La alimentarea cu material a tocătorului se va avea grijă, în special, ca în camera de tocarea să nu ajungă unele corpuri străine precum părți metalice, pietre, mase plastice și altele, deoarece acestea pot produce deteriorări sau aruncarea în afară a materialelor din pâlnie. Din același motiv, trebuie înlăturate înfundările ce apar în aparat.
- Aveți grijă ca materialul tocat să nu se blocheze în canalul de evacuare deoarece acest lucru duce la scăderea calității operației de tocarea și la aruncarea înapoi în afară a materialului din pâlnia de alimentare.
- Înainte de părăsirea aparatului, motorul trebuie oprit iar ștecherul trebuie scos din priză.
- Dispozitivele de protecție montate pe aparat nu trebuie îndepărtate sau dezactivate.
- Nu folosiți niciodată tocătoare de grădină cu dispozitive de protecție defecte sau lipsă.
- Toate sculele în mișcare de rotație trebuie să se oprească complet; opriți motorul și scoateți cablul de alimentare din aparat:
 - Înainte de a desfunda canalul de evacuare.

- înainte de a verifica tocătorul, înainte de a-l curăța sau de a efectua alte lucrări la el.
- înainte de a părăsi tocătorul;
- înainte de a transporta tocătorul.
- Dacă tocătorul de grădină produce zgomote neobișnuite sau dacă începe să vibreze puternic, este necesară o verificare imediată.
- Atenție la deplasarea inerțială a sculei de tăiere, care durează câteva secunde după oprirea motorului.
- Nu vă plasați niciodată în zona de evacuare când lucrați cu aparatul.
- Nu răsturnați niciodată aparatul în timp ce motorul funcționează.
- Se vor evita pornirile repetate într-un interval scurt, în special "joaca" la întrerupătorul de pornire.
- Datorită variațiilor de tensiune determinate de pornirea acestui aparat, în cazul unor condiții nefavorabile ale rețelei electrice, pot fi perturbate alte aparate legate pe același circuit electric.

În acest caz se vor lua măsuri adecvate (de exemplu conectarea la alt circuit electric decât cel al aparatelor afectate, utilizarea aparatului pe un circuit electric cu o impedanță mai mică).

Întreținerea și repararea



Se va opri motorul și se va scoate cablul de alimentare de pe aparat înainte de a lucra la tocător,

înaintea lucrărilor de întreținere și curățare, înainte verificării eventualelor defecțiuni la cablu și înainte părăsirii aparatului.

Se vor executa numai lucrările de întreținere care sunt descrise în instrucțiunile de utilizare. Toate celelalte lucrări trebuie efectuate de un distribuitor autorizat.

VIKING recomandă efectuarea de lucrări de întreținere și reparație numai la un distribuitor autorizat VIKING.

VIKING vă recomandă utilizarea de scule, accesorii și piese de schimb originale VIKING.

Cablul de legătură la rețea trebuie reparat sau înlocuit numai de electricieni calificați.

- Dacă, pentru lucrări de întreținere, se demontează componente sau dispozitive de protecție, acestea trebuie neapărat montate la loc, corect, după finalizarea respectivelor lucrări.

În cazul lucrărilor la setul de cuțite, se vor purta mănuși pentru a se evita pericolul de rănire.

- Indicațiile referitoare la pericole și avertizările de pe aparat care devin ilizibile vor fi înlocuite. Distribuitorul dumneavoastră VIKING vă pune la dispoziție etichete autocolante de schimb.

Avertizare - Pericole datorate curentului electric



- Atenție! Pericol de electrocutare! Deosebit de importante din punct de vedere al siguranței electrice sunt cablul de alimentare, ștecherul de alimentare, întrerupătorul de pornire/oprire și conductorii de legătură.
- Pentru a nu se expune pericolului de electrocutare, nu este permisă utilizarea cablurilor, cuploarelor și ștecherelor deteriorate sau care nu corespund normativelor.
- Din acest motiv, cablurile de legătură vor fi verificate regulat cu privire la semnele unei deteriorări sau îmbătrâniri (fragilitate).

- Se vor curăța cablurile, ștecherele și cuploarele de legătură pentru a preveni pagube importante ce ar putea apărea din cauza supraîncălzirii acestora.
- Se vor utiliza exclusiv prelungitoare de exterior, deoarece acestea sunt izolate împotriva umezelii. (A se vedea capitolul: Punerea în funcțiune.)



- Cu toate că motorul de acționare este protejat la stropirea cu apă, nu este permis lucrul cu tocătorul de grădină în timp ce plouă și nici într-un mediu umed.
- Aparatul nu se va lăsa neprotejat în ploaie.
- Cablurile de alimentare se vor decupla ținând de priză și de ștecher, nu trăgând direct de cabluri.
- La utilizarea aparatului, priza de alimentare trebuie să fie echipată cu un releu de protecție pentru curent diferențial (curentul de declanșare maxim 30 mA), respectiv se va monta un releu de acest tip înainte de conectarea aparatului. Indicații mai amănunțite vă va oferi electricianul.

Descrierea simbolurilor



Atenție!

Înainte de punerea în funcțiune, citiți instrucțiunile de utilizare.



Pericol de accidentare!

Evitați prezența terților în zona de pericol.



Pericol de accidentare!

Scule în mișcare! Nu se vor introduce mâinile și picioarele în deschideri în timp ce aparatul funcționează!



Pericol de accidentare!

Se va opri motorul și se va scoate cablul de alimentare al aparatului înainte de a lucra la scule pentru tăiere, înaintea lucrărilor de întreținere și curățare, înaintea verificării poziției cablului de legătură tras în aparat sau a posibilei deteriorări a acestui cablu, precum și înaintea părăsirii aparatului!



Purtați antifoane!

Purtați ochelari de protecție!

Purtați mănuși de lucru!

Pachetul



2

Poz.	Denumire	Buc.
1	Axă roată	1
2	Șurub	2
3	Piuliță	2
4	Suport pentru roată	1
5	Șaibă	2
6	Roată	2
7	Element de fixare rapidă	2
8	Capac roată	2
9	Aparat de bază	1
10	Șurub	2
11	Cheie combinată	1
12	Instrucțiuni de utilizare	1

Pregătirea aparatului pentru lucru

Cutie de scule



1

În zona

G= pâlniei, se poate introduce de jos

11= cheia combinată în

H= cutia de scule.

Axa roților - Montarea roților



3

1= Montați axa roților cu

2= șuruburile și

3= piulițele pe

4= suportul pentru roată folosind

11= cheia combinată/ SW10.

5= Introduceți șaibele și

6= roțile pe axa roților.

INDICAȚIE



Elementele de fixare rapidă pot fi demontate numai prin distrugere.

Deplasați elementele de fixare rapidă pe axa roții numai atât cât este necesar ca roțile să se poată încă roti ușor.

7= Se fixează roțile cu elementele de fixare rapidă pe axa roților.

8= Se presează capacele roților.

Montarea suportului de roată pe aparatul de bază



4

9= Se așează aparatul de bază cu pâlnia în jos pe o suprafață plană și curată și se introduce suportul de roată deja montat.

INDICAȚIE



Șuruburile nu se vor strânge prea tare (risc de forfecare a filetelui).

10= Se strâng șuruburile cu

11= cheia combinată.
În încheiere, așezați aparatul pe suportul de roată și pe roți.

Instrucțiuni de lucru

Ce se poate prelucra?

ATENȚIE



Pericol de accidentare!

Pentru a evita aruncarea înapoi a materialului tocat, acesta va fi introdus din partea dreaptă a deschiderii de alimentare (utilizatorul stă în spatele aparatului).

Din casă și bucătărie

Deșeurile de fructe și legume, hârtia de ziar, hârtia de ambalaj, cartonul ondulat, talajul de lemn, lemnul putred, cutiile pentru fructe din lemn subțire **fără cuie**, hârtiile din menaj, șervețelele și multe alte deșeuri din hârtie și carton, se vor înmuia mai întâi în apă.

Din grădină

Deșeurile rămase de la tăierea pomilor și a gardului viu, tufele de fructe, resturile de la tăierea trandafirilor, florile trecute (curățenia de toamnă), tulpinile de cartofi, tufele de roșii, vrejurile de fasole și mazăre, iarba tunsă, fânul și paie, resturile de legume, frunzele, tufișurile, frunzișul, etc.

Diametrul maxim al crengilor:

GE 103 ⇒ 30 mm

GE 105 ⇒ 35 mm

Crengile de arbori și gard viu trebuie prelucrate imediat după tăiere, deoarece eficiența tocării este maximă la materialele proaspete.

Ce nu se poate introduce în tocător?

Pietre, sticlă, piese din metal, masă plastică, detergenți chimici, hârtie tipărită (reviste și prospecte). Lemn gros și lemn din esență tare.

Regulă de bază:

Materialele care nu servesc la prepararea compostului nu trebuie prelucrate cu tocătorul.

Indicații privind oprirea motorului

Opriți motorul numai când în aparat nu se mai găsesc materiale de tocat. În caz contrar, la o nouă pornire a motorului, se poate bloca discul de tăiere.

Încărcarea corectă a motorului

Aparatul poate fi solicitat în sarcină până la nivelul la care turația motorului nu scade sensibil. Dacă, în timpul lucrului, apare totuși o suprasarcină, protecția la supracurent încorporează deconectează automat motorul.

Pentru evitarea deteriorării motorului prin supraîncălzire, este permisă utilizarea aparatului după o durată de răcire de cca. 10 minute.

Cum se procedează când tocătorul se blochează

Opriți imediat motorul și scoateți cablul de alimentare. După aceasta, scoateți pânția și înlăturați cauza defectiunii.

Tehnici de lucru**5**

Pentru alimentarea cu diferite materiale, tocătorul de grădină dispune de două deschideri.

I: Pentru mărunțire

Deschidere sub formă de trifoi brevetată, pentru alimentare cu material ramificat cu crengi.

II: Pentru tocare

Deschidere mare dreptunghiulară pentru alimentarea cu material moale și voluminos.

Sistemul de blocare a repornirii accidentale

Aparatul poate fi pornit numai cu ajutorul întrerupătorului, nu prin introducerea în priză a cablului de alimentare.

Oprirea motorului

Motorul, respectiv scula de tocare, trebuie puse în funcțiune numai după ce jghebul a fost corect închis.

La slăbirea șurubului de închidere din dreapta (privind aparatul din față) în timpul funcționării, alimentarea motorului se întrerupe automat și scula de tocare se oprește.

Frâna motorului

Scurtează la câteva secunde durata mișcării inerțiale din momentul comenzii de oprire până la oprirea completă a cuțitelor.

Punerea în funcțiune a aparatului

Racordarea electrică a aparatului



6

Cablul de alimentare de la rețea trebuie să fie suficient protejat cu siguranțe (a se vedea capitolul "Date tehnice").

Pentru conductorii de alimentare electrică pot fi folosite numai cabluri care au o secțiune mai mare decât cablurile cu izolație din cauciuc H07 RN-F DIN/VDE 0282 și care au o secțiune minimă de 3 x 1,5 mm² la lungimi de până la 25 m, respectiv o secțiune de 3 x 2,5 mm² la lungimi de peste 25 m.

Cuploarele cablului de alimentare trebuie să fie din cauciuc sau îmbrăcate în cauciuc și trebuie să corespundă standardului DIN/VDE 0620.

Prizele și ștecherile trebuie protejate contra stropirii cu apă.

Cablurile de prelungire nepotrivite pot conduce la pierderi de putere și la defectarea motorului (a se vedea capitolul "Pentru siguranța Dvs.").

Conectarea cablului de alimentare



7

I= Se ridică în sus clema

- Se introduce cuplorul cablului de rețea
- Se eliberează clema

Și înainte de decuplarea cablului de rețea se va ridica în sus clema.

Când clemă de rețea este cuplat, dioda verde de pe întrerupător (**K**) este aprinsă și semnaleză faptul că aparatul este pregătit de lucru.

Pornirea aparatului



7

ATENȚIE



Pericol de accidentare!

În aparat nu trebuie să se afle material de tocat deoarece, la pornire, acesta poate fi aruncat în afară.

Dispozitivul de blocare al discului de tăiere trebuie **întotdeauna** să fie **deplasat înapoi** (a se vedea capitolul "Întreținere").

Prin apăsarea

L= butonului verde de pe

A= întrerupător, aparatul pornește.

INDICAȚIE



Motorul trebuie să atingă turația maximă (turația de mers în gol) înainte de a începe introducerea materialului de tocat.

Oprirea aparatului



7

Prin apăsarea **M=** butonului roșu de pe întrerupător, aparatul este oprit și motorul este frânat automat.

La oprire, nu trebuie să se mai găsească nici un fel de material în aparat. În caz contrar, la o nouă pornire, materialul din interior ar putea fi aruncat în afară. De asemenea, se poate produce o blocare a discului de tăiere.

Întreținerea

ATENȚIE



➔ Înaintea oricăror lucrări de întreținere sau lucrări la scula pentru mărunțire, scoateți cablul de rețea. Nu atingeți niciodată o piesă a discului cu cuțite atât timp cât acesta nu s-a oprit.



Pericol de accidentare!
Se va lucra numai cu mănuși

În cazul în care vă lipsesc cunoștințele sau sculele adecvate, adresați-vă **întotdeauna** unei reprezentanțe de specialitate (VIKING vă recomandă distribuitorii autorizați VIKING).

VIKING vă recomandă să utilizați piese de schimb originale VIKING.

Curățarea aparatului

Aparatul va fi bine curățat după fiecare utilizare. Îngrijirea cu atenție protejează aparatul contra deteriorării și îi prelungește durata de utilizare.

Curățați cu regularitate fanțele de aspirație a aerului (pentru răcirea motorului) de la partea inferioară a capacului motorului.

Sculele pentru mărunțire, inclusiv camera de tocăre, se vor proteja cu substanțe protectoare contra coroziunii, disponibile în comerț (de exemplu ulei de rapiță).

Motoarele electrice sunt protejate împotriva stropirii cu apă.

Etanșarea dintre camera de tocăre și compartimentul motor se face prin intermediul unui labirint.



Aparatul va fi curățat numai cu peria.



Niciodată nu se va îndrepta jetul de apă spre piesele motorului, garniturile de

etanșare, lagăre și componentele electrice, cum ar fi întrerupătorul. Consecința ar putea fi o reparație costisitoare!

Motorul electric nu necesită întreținere.

Reascuțirea cuțitelor tocătorului



9



Pericol de accidentare!

La lucrările efectuate asupra setului de tăiere se vor purta întotdeauna mănuși.

Dacă, în timp, rezultatul tocării devine din ce în ce mai slab, este probabil să se fi tocit cuțitele.

Pentru a putea reascuți cuțitul de tocăre, trebuie, mai întâi, scoasă pâlnia de pe aparatul de bază (a se vedea capitolul "Demontarea pâlniei"), după care se demontează discul de tăiere, respectiv cuțitul de tocăre (a se vedea capitolul "Demontarea setului de cuțite").

Tehnica de lucru cu cuțitul reversibil

Cuțitul de tocăre (cuțitul reversibil) se poate utiliza în două poziții:

Cuțitul se poate remonta simplu în poziție inversă (rotit), după care tocătorul este din nou apt pentru lucru.

Un cuțit inversabil uzat pe ambele părți și un cuțitul de mărunțire preliminară uzat, pot fi reascuțite cu respectarea următoarelor condiții:

- La ascuțire, cuțitele se vor răci, de exemplu cu apă. Nu este permisă apariția unei colorații albastre (decălire); în caz contrar, rezistența tăișului se reduce.
- Pentru a evita vibrațiile datorate dezechilibrării, cuțitele se vor ascuți uniform.
- Înainte de montare, cuțitele se vor controla în privința deteriorărilor: Ele trebuie schimbate dacă sunt vizibile ciobituri sau fisuri, sau dacă s-au atins limitele de uzură (a se vedea figura)
- Tăișurile cuțitelor se vor reascuți la un unghi de 30°.

Demontarea pâlniei



1

F= Se slăbește șurubul de închidere

G= Se rabate înapoi pâlnia și se scoate.

Fixarea discului de tăiere



8

INDICAȚIE



Pentru demontare, discul cu cuțite poate fi fixat cu ajutorul unui dispozitiv de blocare.

13= Se slăbește șurubul.

14= Se rotește discul cu cuțite în poziția indicată (a se vedea figura) și

15= se împinge înainte bara până când discul cu cuțite este blocat.

13= Se strânge ușor șurubul.

Demontarea setului de cuțite



9

16= Se slăbește șurubul cu **11=** cheia combinată și apoi se deșurubează complet.

17= Se scot mărunțitorul preliminar și

14= discul de tăiere.

- 19=** Se slăbesc piulițele (SW10) și
18= și șuruburile și se demontează
20= cuțitul inversabil de pe discul de tăiere

Montarea setului de cuțite



9

ATENȚIE



Pericol de accidentare!

Cuplurile de strângere prezentate mai sus se vor respecta cu precizie, deoarece de valoarea lor depinde fixarea sigură a sculei de tăiere.

- 19=** Se strâng piulițele și
18= șuruburile cu un cuplu de strângere de **10 Nm**.
16= Șurubul se strânge cu un cuplu de strângere de **25 Nm**.

ATENȚIE



Pericol de accidentare!

După montarea discului de tăiere, dispozitivul de blocare trebuie **întotdeauna deplasat înapoi** și asigurat cu un șurub (a se vedea figura), înainte ca aparatul să fie pus în funcțiune.

Montarea pâlniei



10

- G=** Se agață pâlnia în
J= balamalele de pe aparatul de bază și se rabate înainte.
F= Se înșurubează șuruburile de închidere și se strâng simultan.

Conservarea (pausa de iarnă)

Spațiul de păstrare trebuie să fie uscat, fără praf și inaccesibil copiilor.

Eventualele defecțiuni ale aparatului trebuie remediate, în principiu, înainte de depozitare, pentru ca acesta să fie permanent în bună stare de funcționare.

În cazul unei depozitări mai îndelungate (de exemplu pauza de iarnă) trebuie curățate toate părțile exterioare, în special fantele de aspirație pentru aerul de răcire.

De asemenea, se va curăța temeinic cuțitul de tocare și se va unge bine cu ulei, respectiv vaselină.

Declarația de conformitate CE a producătorului

Noi,

VIKING GmbH
 Hans Peter Stihl-Straße 5
 A-6336 Langkampfen /
 Kufstein

declaram că

Mașina de mărunțit și tocat cu motor electric pentru resturi de plante

Marca de fabricație: VIKING
 Tip: GE 103
 GE 105

Număr de identificare: 6007

corespunde cu următoarele directive CE:

98/37/EC, 73/23/EEC,
 89/336/EEC, 2000/14/EC,
 2002/95/EC, 2002/96/EC

Produsul este proiectat și fabricat cu respectarea următoarelor standarde:

EN 13683,
 EN 60335

Procedură aplicată pentru evaluarea conformității:
 Anexa V (2000/14/EC)

Păstrarea documentației tehnice:

VIKING GmbH
 Certificarea produsului

Nivel de zgomot măsurat:
 102 dB(A)

Nivel garantat de zgomot:
 103 dB(A)

Langkampfen,
 01. 01. 2006

VIKING GmbH

Lechner
 Director /
 Șef departament marketing

Reducerea la minim a uzurii și evitarea pagubelor

Indicații importante pentru întreținere și îngrijire pentru grupa de produse

Tocătoare electrice pentru grădină

Firma Viking nu își asumă nici o răspundere pentru daune materiale și accidente de persoane care se produc prin nerespectarea indicațiilor din instrucțiunile de utilizare, în special în ceea ce privește siguranța, utilizarea și întreținerea, precum și datorită utilizării unor accesorii sau piese de schimb neadmise.

Vă rugăm să respectați neapărat următoarele indicații importante pentru evitarea deteriorărilor sau a uzurii excesive a aparatului dumneavoastră VIKING:

1. Piese de uzură

Chiar și în cazul utilizării conform destinației, unele piese ale aparatului VIKING sunt supuse unei uzuri normale și trebuie, în funcție de modul și durata de utilizare, să fie înlocuite la timp.

Printre acestea se numără, între altele:

- Cuțitul
- Discul de tăiere

2. Respectarea indicațiilor cuprinse în aceste instrucțiuni de utilizare

Utilizarea, întreținerea și depozitarea aparatului VIKING trebuie să se efectueze cu rigurozitatea prezentată în aceste instrucțiuni de utilizare. Toate deteriorările cauzate de nerespectarea instrucțiunilor de siguranță, exploatare și întreținere, cad în sarcina exclusivă a utilizatorului.

Acest lucru este valabil în special pentru:

- racordare electrică eronată (tensiune)
- circuit de alimentare insuficient dimensionat (secțiune)
- utilizarea neconformă cu destinația produsului
- modificări ale produsului neautorizate de firma VIKING
- utilizarea de scule sau accesorii care nu sunt permise, nu sunt corespunzătoare pentru aparat sau care sunt de o calitate inferioară.
- utilizarea produsului la manifestări sportive sau concursuri
- defecte cauzate de utilizarea produsului cu componente defecte

3. Lucrări de întreținere

Toate lucrările enumerate în paragraful "Întreținere" trebuie să fie executate în mod regulat. În măsura în care aceste lucrări nu sunt efectuate de utilizatorul însuși, se va dispune efectuarea lor de către un distribuitor autorizat.

VIKING recomandă efectuarea de lucrări de întreținere și reparație numai la distribuitorul autorizat VIKING.

Distribuitorii autorizați VIKING sunt instruiți în permanență și dispun de informații tehnice.

Printre acestea se numără:

- Defecțiunile motorului de antrenare rezultate din neefectuarea la timp sau efectuarea insuficientă a operațiilor de întreținere sau dintr-o curățare insuficientă a traseului pentru aerul de răcire (fantele de aspirație)
- Coroziune și alte defecțiuni rezultate în urma unei depozitări necorespunzătoare
- Defecțiuni ale aparatului datorate utilizării unor piese de schimb de calitate inferioară.
- Defecțiunile motorului rezultate din neefectuarea la timp sau efectuarea insuficientă a operațiilor de întreținere, respectiv defecțiuni datorate lucrărilor de întreținere sau reparație care nu au fost efectuate în atelierele unor distribuitori autorizați.

Protecția mediului ambiant



Deșeurile din grădină nu trebuie aruncate la gunoi, ci trebuie tocate și transformate în compost.



Ambalajul, aparatul și accesoriile sunt realizate din materiale reciclabile și se vor evacua la deșeuri în consecință. Reciclarea separată și corectă la deșeuri a resturilor de material stimulează reutilizarea materiei prime.

Schema electrică



- A** Întrerupător de pornire/oprire cu racord de rețea
- K** Condensator
- M** Motor

	Unitate	GE 103	GE 105
Puterea Motorului	Watt [W]	1800	2200
Curent nominal	Amper [A]	8,7	9,8
Tensiune nominală	Volți [V~]	230	230
Frecvență	Herți [Hz]	50	50
Turație	rot/min	2800	2800
Siguranțe de rețea	Amper [A]	10	16*
Clasă de protecție		I	I
Tip de protecție		protejat la stropire cu apă (IP X4)	protejat la stropire cu apă (IP X4)
Regim de funcționare		S6/40% Funcționare în sarcină 4 min. Mers în gol 6 min.	S6/40% Funcționare în sarcină 4 min. Mers în gol 6 min.
Conform directivei 2000/14/CE: Nivel de zgomot garantat L_{WA}	dB	103	103
Conform EN 13683: Nivelul presiunii sonore la locul de muncă L_{pA}	dB	92	92
Cupluri de strângere pentru șuruburi	Nm		
Disc de tăiere		25	25
Cuțit inversabil		10	10
Greutate	kg	15	17
Dimensiuni			
Lungime	cm	47	47
Lățime	cm	38	38
Înălțime	cm	97	97

* **Atenție**

La siguranțe de rețea sub 16 A, siguranța poate acționa frecvent la pornire, respectiv la o încărcare puternică a aparatului.

Identificarea cauzelor defecțiunilor

Defecțiune	Cauză posibilă	Remediu	Pagina	Coloana
- Motorul nu pornește	<ul style="list-style-type: none"> - Protecția motorului activată - Lipsă tensiune alimentare - Cablul/ștecherul de alimentare, respectiv cuplorul sau întrerupătorul sunt defecte - Pâlnia nu a fost închisă corespunzător - întrerupătorul de siguranță este acționat (oprire motor) - Disc de tăiere blocat - Dispozitivul de blocare nu este resetat 	<ul style="list-style-type: none"> - Se lasă să se răcească aparatul - Se verifică siguranțele - Verificare, respectiv înlocuire (de către un electrician calificat) - Se închide în mod corespunzător pâlnia și se strâng șuruburile - Se îndepărtează resturile de material tocat din carcasă (ATENȚIE: Se scoate cablul de alimentare) - Se resetează dispozitivul de blocare 	<p>6</p> <p>11 ✘</p> <p>6, 9</p> <p>9</p>	<p>2</p> <p>4, 2</p> <p>1</p>
- Siguranța de rețea declanșează frecvent	<ul style="list-style-type: none"> - cablu de alimentare necorespunzător - Supraîncărcare a rețelei electrice - Aparat suprasolicitat din cauza unei cantități prea mari de material pentru tocat sau din cauza cuțitelor tocite 	<ul style="list-style-type: none"> - Se va utiliza un cablu de alimentare adecvat (a se vedea capitolul 12 "Alimentarea electrică a aparatului") - Se conectează aparatul pe alt circuit electric - Se reduce cantitatea de material tocat; se întorc cuțitele de tocare, se reascut sau se înlocuiesc 	<p>7</p> <p>6 8, ✘</p>	<p>1</p> <p>1 2</p>
- Capacitate micșorată de tăiere	<ul style="list-style-type: none"> - Cuțit de tocare tocit 	<ul style="list-style-type: none"> - Se întoarce, se reascute sau se înlocuiește cuțitul de tocare 	<p>8, ✘</p>	<p>2</p>

✘ eventual, consultați un distribuitor autorizat VIKING; vă recomandă distribuitorii VIKING.